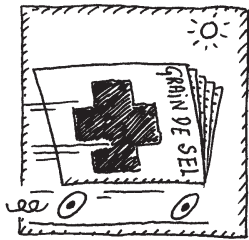


Grain de sel, véhicule d'informations



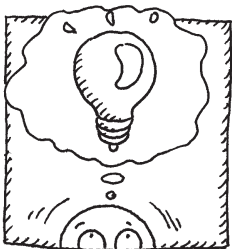
→ Le journal *Grain de sel* n'est pas pour moi seulement un véhicule d'informations relatives au secteur du développement rural, mais il est également un outil de travail, car

il me permet d'améliorer ma façon de faire, ma façon de réfléchir par rapport aux problématiques de développement du monde rural qui reste pour nous agents d'appui au développement de ce secteur un grand défi à relever.

En effet, la persistance de la faim et de la famine dans nos pays reste une preuve irréfutable qu'il y a encore beaucoup à faire pour résoudre le problème de la sécurité alimentaire. C'est même une remise en cause de notre profession, de notre rôle en qualité d'agent d'appui de développement rural dans ce secteur qui reste vital pour nos populations. C'est pourquoi l'initiative entreprise par votre institution est louable et salutaire. Je saisis donc cette occasion pour remercier et féliciter très sincèrement tout le personnel, tous les membres du Réseau et leur assurer d'ores et déjà ma participation en utilisant ce même canal pour apporter mon grain de sel à notre grande sauce sans toutefois gêner son goût.

Kokoh Wakdet, Psaop (Projet d'appui aux services agricoles et aux organisations des producteurs), B.P. 1477 Bongor, Tchad

Grain de sel, source d'idées



→ Je tiens à vous informer que grâce à votre journal, il y a des révolutions sur le plan personnel et sur le plan communautaire. Sur le plan personnel, je vous informe que j'ai

changé de service pour actuellement mieux cibler les activités avec un groupe défavorisé. Je m'occupe de la réhabilitation des personnes handicapées. Ce sont des personnes qui, par rapport à leur condition, ne peuvent être au rythme des autres planteurs. Il est donc nécessaire de travailler avec eux en se donnant des objectifs réalistes. C'est un travail difficile mais plein d'espoirs. Vos articles sont

toujours une réflexion et de nouvelles idées pour améliorer, je vous en remercie. Sur le plan communautaire, nous sommes en train de nous rendre compte que les difficultés de nos paysans ne sont pas de nature à décourager, ailleurs d'autres personnes vivent les mêmes difficultés et nos communautés comprennent que c'est une étape et non une fatalité. Il y a donc lieu d'espérer. Merci et j'espère qu'en quelques lignes j'ai pu vous dire que ce réseau est indispensable.

Oumpa Zimiri Apollinaire, Projet Silh, BP 272, Garoua, Cameroun

Lecture de *Grain de sel*

→ C'est avec agréable plaisir que je vous adresse cette correspondance pour présenter à votre équipe mes vœux les meilleurs de succès, de prospérité, de longévité, de santé et, surtout, de bonne collaboration pour cette année 2004. Cette correspondance aussi pour vous informer que la revue *Grain de sel* fait désormais partie de notre quotidien. Nous la lisons et la faisons lire par beaucoup de nos collaborateurs. Elle devient donc un complément indispensable pour notre documentation et nous permet dans beaucoup de cas de renforcer certains thèmes techniques d'animation sur le terrain avec nos paysans.

Elhadj Mahamane Yattara, Projet de développement zone lacustre, BP 13, Niafunke, Mali

« Un doigt pourrait-il prendre un caillou ? »

→ L'association a pour objectif une amélioration des revenus de l'exploitation agricole, par la promotion de l'autodéveloppement des entreprises familiales en milieu rural. Nous intervenons sur deux préfectures : Koutiala et Yorosso, dans la région de Sikasso au Mali Sud. Depuis juin 1998, nous avons démarré nos activités à la demande de chaque groupement d'intérêt économique paysan (Giep), le diagnostic d'exploitation (foncier, actif, capital).

Le problème, bon an, mal an, est la baisse du prix des céréales (maïs, sorgho, mil) à la période des récoltes. Pour cela, en commun, nous avons établi un protocole d'accord de financement avec l'Union des caisses mutuelles d'épargne et de crédit du Mali (Kafo Jiginew), siège social de Koutiala, afin d'octroyer un prêt à la période des récoltes (avance de prix aux céréales à raison de 50 FCFA par kilo) aux producteurs céréaliers. Ceci a permis aux

exploitations de vendre mieux leurs productions de céréales. Les revenus par exploitation sont devenus plus intéressants à la vente collective par certains groupements.

Modernisation agricole : pour augmenter la productivité, la coopérative des exploitations motorisées de Koutiala s'est organisée d'avantage. Sur fonds propres, elle est allée en janvier 2003 nouer des relations de partenariat en France et acheter cinq tracteurs d'occasion en très bon état. En janvier 2004, elle a aussi réussi la visite de trois agriculteurs de l'Aveyron (région de France).

Aujourd'hui, un projet Entraide est en cours entre les agriculteurs de Koutiala et ceux de l'Aveyron. D'une part, les agriculteurs de Koutiala sont représentés par CMK (Coopérative des motorisés de Koutiala) et, d'autre part, ceux de l'Aveyron par Afdi-12 (Agriculteurs français et développement international).

Les uns et les autres sont convaincus de l'existence d'un champ d'investigation immense en matière d'entraide agricole et de l'intérêt d'une coopération directe entre professionnels.

« Un doigt pourrait-il prendre un caillou ? »

Daouda Dembele, AGA (Association autogouvernance assistée), BP 193, Koutiala, Mali

Réaction sur le numéro 25 : Politiques agricoles



→ Je suis membre de l'Inter-Réseaux, étudiant en dernière année de licence en économie du développement à Rome. Je tiens sincèrement à vous exprimer mes vives

gratitudes pour la revue *Grain de sel* que je reçois régulièrement. Le thème traité dans le dernier numéro : « Les politiques agricoles » m'a beaucoup plu. Je remercie toute l'équipe de l'Inter-Réseaux pour le travail noble et louable mené dans le cadre de la vulgarisation des informations relatives au développement rural. Nous ne sommes sans savoir que l'accès aux informations est l'une des conditions indispensables pour mener à bon port tout projet de développement. La conception d'une initiative de développement présuppose la possession des informations nécessaires dans le domaine où l'on cherche à s'engager, surtout dans le secteur agricole. Voilà pourquoi je tiens une fois de plus à remercier toute l'équipe de *Grain de sel*.
Kadiat-Mangand Bruno, Rome, Italie, kaddyroma@yahoo.fr